



Reporte de asistencia y recomendaciones para temporada de otoño 2020 (octubre – diciembre)

El siguiente reporte fue elaborado a partir de los datos registrados por los instructores de los cursos de Cinenautas, Baile Moderno y Stop Motion. Se presentan las frecuencias relativas de las asistencias, los promedios de las edades y sexo. Después, se presentan las asistencias por sesión de cada uno de espacios donde se aplicaron los cursos. Por último, observaciones notables y recomendaciones emanadas de los asistentes e instructores de estos.

Executive Summary

Course	Participants	Percentage Girls	Average Age	Group's Average Attendance (%)
Cinonautas general	16	68.7%	10.7	49%
Cinonautas DIF	20	65%	-	46%
Baile Moderno general	19	89%	11	51%
Baile Moderno DIF	27	63%	9	57%
Baile Moderno CHMC	12	100%	13	52%
Stopmotion Grupo 1	11	45%	11	67%
Stopmotion Grupo 2	10	70%	9.6	70%

Población y asistencia <i>Cinonautas</i>		
	Cinonautas general	Cinonautas DIF
Cantidad total de asistentes	16	20
Cantidad de sesiones registradas.	17	8
Porcentaje de niñas	68.75	65
Porcentaje de niños	31.25	35
Edad promedio	10.7 ¹	NA ²
Edad promedio niñas	10.7	NA
Edad promedio niños	10.6	NA
Porcentaje de población que asistió al 100% de las sesiones.	12.5	0
Porcentaje de población que asistió al 50% o más de las sesiones.	43.75	50
Porcentaje de población que asistió a menos del 50% de las sesiones.	62.5	50
Porcentaje de población de niñas que asistió al 50% o más de las sesiones.	71.42	80
Porcentaje de población de niños que asistió al 50% o más de las sesiones.	28.58	20
Porcentaje total de asistencias del grupo.	49	46

¹ Faltó el registro de la edad de una participante.

² Faltaron los registros de edad de los participantes.

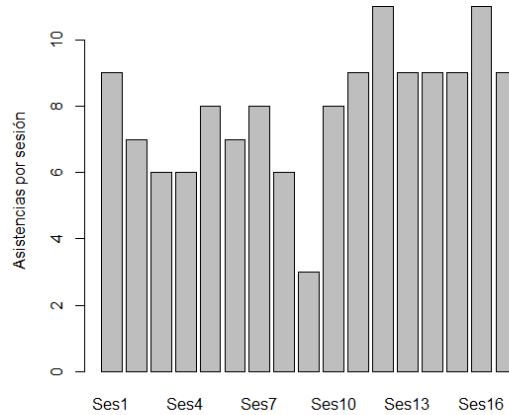


Figura 1.1. Asistencias por sesión de Cinenautas para curso dirigido a público general.

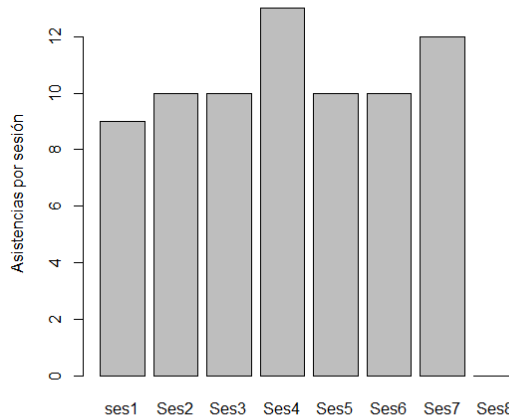


Figura 1.2. Asistencias por sesión de Cinenautas en DIF.

Observaciones

- En base a lo reportado por los instructores y los datos de asistencia se puede notar que la asistencia aumentó conforme iban pasando las sesiones. Sin embargo, es importante notar que este curso fue el único que no logró tener más del cincuenta por ciento del total.
- Por descuido, el registro de la población en DIF fue erróneo. Se reportaron 21 asistentes, pero fueron 20.

- La baja más importante de asistencia en el curso dirigido a público en general fue en la sesión del 30 de octubre de 2020. A falta de alguna aclaración, se puede inferir que estuvo relacionada con las festividades de día de brujas (Halloween). Recomiendo no agendar sesiones en días festivos para no malgastar tiempo y recursos del personal.
- La baja más importante en el curso dirigido a DIF fue en la última sesión. Ningún asistente se presentó al curso. Esto es confirmado por el reporte de los instructores. Es importante aclarar este tipo de problemas para evitarlos en el futuro.
- Faltó el registro de una asistente en el curso dirigido para público en general. Aunado a esto, en DIF faltaron los registros de las edades de todos los asistentes, se recomienda evitar esto para poder llevar un reporte más certero y hacer inferencias en el futuro.

Recomendaciones

- DIF presentó una serie de problemas técnicos con el audio a lo largo del curso. Se recomienda hacer más pruebas previas al inicio de estos.
- Los instructores reportaron que el personal de DIF no se queda presente durante las sesiones del curso. Se recomienda insistir en la importancia de su apoyo durante las actividades. Esto es importante debido a la cantidad de errores técnicos que surgieron. El personal de DIF debe estar atento para arreglarlos, así como para apoyar a los asistentes cuando no entiendan alguna instrucción.
- De acuerdo con los instructores, el personal de DIF no confirmó haber recibido material de apoyo para el curso proporcionado por BYTE. Se recomienda pedir por escrito una confirmación de recibido por DIF para evitar confusiones.
- Los instructores consideran que el tiempo de las sesiones es muy corto. Recomendaron ampliarlas una media hora.

Población y asistencia Baile moderno			
	Público en general	Albergue DIF	Casa Hogar Madre Conchita
Cantidad total de asistentes	19	27	12
Cantidad de sesiones registradas.	16	16	16
Porcentaje de niñas	89	63	100
Porcentaje de niños	11	37	0
Edad promedio	10.5	9.03	12.6
Edad promedio niñas	10.3	9.5	12.6
Edad promedio niños	11.5	8.3	NA
Porcentaje de población que asistió al 100% de las sesiones.	5.26	48	0

Reporte trimestral de asistencia temporada otoño 2020
 Border Youth Tennis Exchange

Porcentaje de población que asistió al 50% o más de las sesiones.	57.89	51	93
Porcentaje de población que asistió a menos del 50% de las sesiones.	42.11	49	7
Porcentaje de población de niñas que asistió al 50% o más de las sesiones.	58.82	65	93
Porcentaje de población de niños que asistió al 50% o más de las sesiones.	50	3	NA
Porcentaje total de asistencias del grupo.	51	57	52

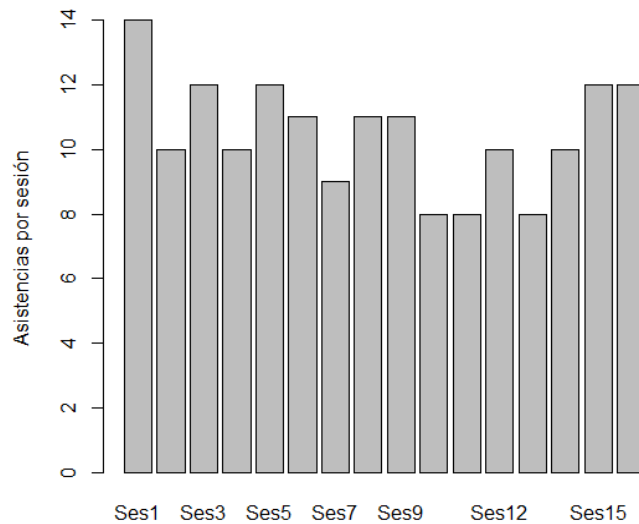


Figura 2.1. Asistencia por sesión de Baile moderno en general.

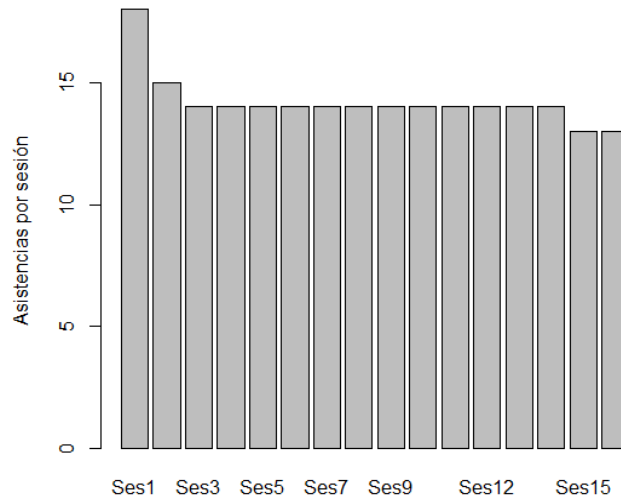


Figura 2.2. Asistencia por sesión de Baile moderno en DIF.

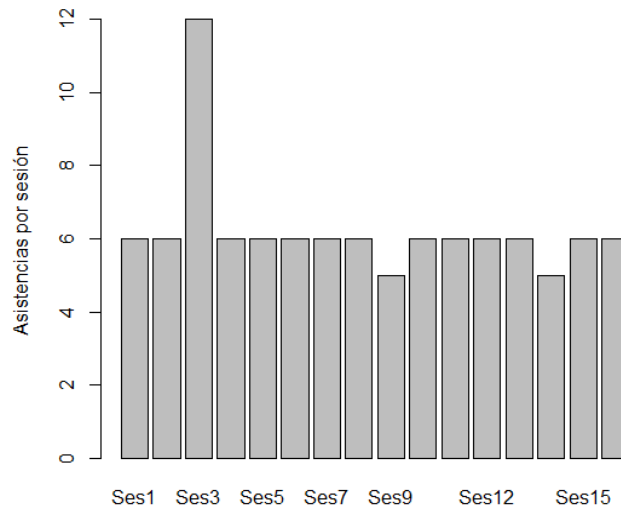


Figura 2.3. Asistencia por sesión de Baile moderno en Casa Hogar Madre Conchita.

Observaciones

- Baile moderno en DIF y en Casa Hogar tuvieron la asistencia más estable de entre los cursos de la temporada de otoño. Esto es notable, puesto que Baile moderno tuvo la mayor cantidad de participantes.
- Se mostró mucho entusiasmo por el uso de antifaces para los bailes.

Recomendaciones

- De acuerdo con lo reportado por los instructores, falta involucrar más a las cuidadoras de la Casa hogar y en DIF en las coreografías de baile. Esto puede ayudar a que los asistentes aprendan mejor y se diviertan más.
- Continuar y agregar más usos de disfraces y accesorios para los bailes. Tal vez puedan explorarse actividades como obras de teatro con coreografías y bailes.

Población y asistencia Stopmotion		
	Grupo I: 4 – 5 pm	Grupo II: 5 – 6 pm
Cantidad total de asistentes	11	10
Cantidad total de sesiones registradas.	16	16
Porcentaje de Niñas	45	70
Porcentaje de niños	55	30
Edad promedio	11	9.6
Edad promedio niñas	11.2	9.28
Edad promedio niños	10.8	10.3
Porcentaje de población que asistió a 100% de las sesiones.	18	10
Porcentaje de población que asistió al 50% o más de las sesiones.	82	70
Porcentaje de población que asistió a menos del 50% de las sesiones.	72	30
Porcentaje de población de niñas que asistió al 50% o más de las sesiones.	60	86
Porcentaje de población de niños que asistió al 50% o más de las sesiones.	83	33

Porcentaje total de asistencias del grupo.	67	60
Entregas de proyecto final.	6/11	8/10

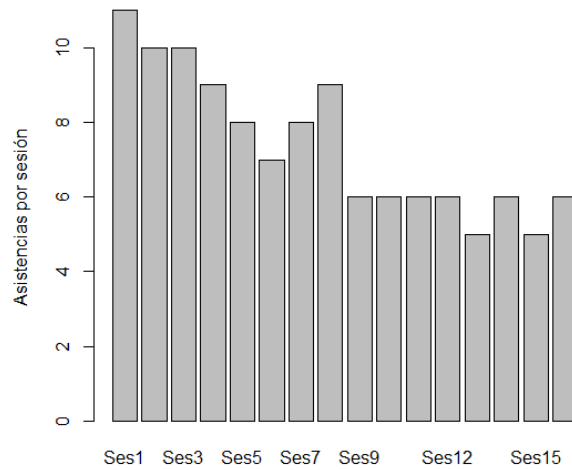


Figura 3.1. Asistencia por sesión de Stop motion para grupo I.

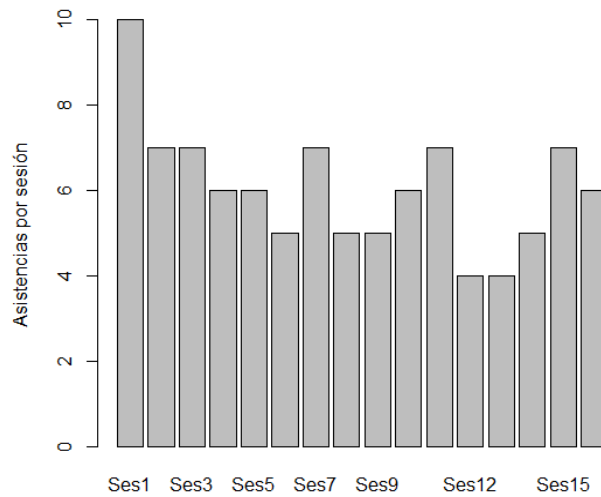


Figura 3.1. Asistencia por sesión de Stop motion para grupo II.

Observaciones

- Ambos grupos tuvieron un declive de asistencias mientras progresaba el curso, también disminuyeron las entregas de avances para el proyecto final.
- Se utilizó como asistente animadora a una adolescente que previamente tomó el curso. Se reportó que su apoyo en las explicaciones fue un éxito. Ayudó mucho a dar atención personalizada y contribuyó al ánimo en los grupos.
- Stop motion tuvo los porcentajes más altos de asistencia a más del 50% de las clases de todos los cursos.

Recomendaciones

- Existió una notable falla de seguridad donde extraños se conectaron a la segunda sesión del grupo I. Para minimizar el riesgo de los “zombombos” se recomienda hacer una introducción general a los instructores sobre medidas de seguridad de *Zoom* como creación de salas de espera, creación de contraseñas para reuniones, como bloquear reuniones una vez que hayan entrado los participantes (o bien, bloquear la reunión después de que hayan pasado diez minutos de espera).
- Los instructores reportaron que la aplicación de “Stickbots” es muy pesada y ocasionó muchos problemas a lo largo del curso. Se plantea dejarlo de lado y optar por otro. Si se decide quedarse con este, recomendando hacer videos pregrabados como tutoriales o ejemplos para evitar lo más posible el tener que iniciar la aplicación en vivo.
- Algunos niños y niñas tuvieron dificultades en crear ideas para sus videos a partir de la sesión once. Se recomienda tener preparados videos con ejemplos y sugerencias para inspirarlos.
- Se reportó en el grupo II, sesión 8 que los niños entregaron solamente seis proyectos para la primera parte del curso. A lo largo de éste, hubo problemas de falta de entrega de avances y tareas. Al parecer es importante reiterar la importancia a padres y madres de familia para que supervisen que los asistentes estén entregando sus actividades.
- La asistente de los instructores comenzó a faltar en la segunda parte de los cursos. Se recomienda preparar más asistentes y usar dos por curso para evitar que las ausencias demoren el trabajo de los instructores.